

Ekosystém lesa patří v našich zeměpisných šířkách mezi naše klimaxová společenstva. V přirozeném lese trvá jeho vývoj několik stovek let. V uměle obhospodařovaném lese je to 80 až 120 let. Během tohoto dlouhého období působí na lesní prostředí mnoho faktorů. Mohou mu prospívat nebo na něj působit škodlivě. V každé vývojové fázi je les náchylný k různým typům poškození.

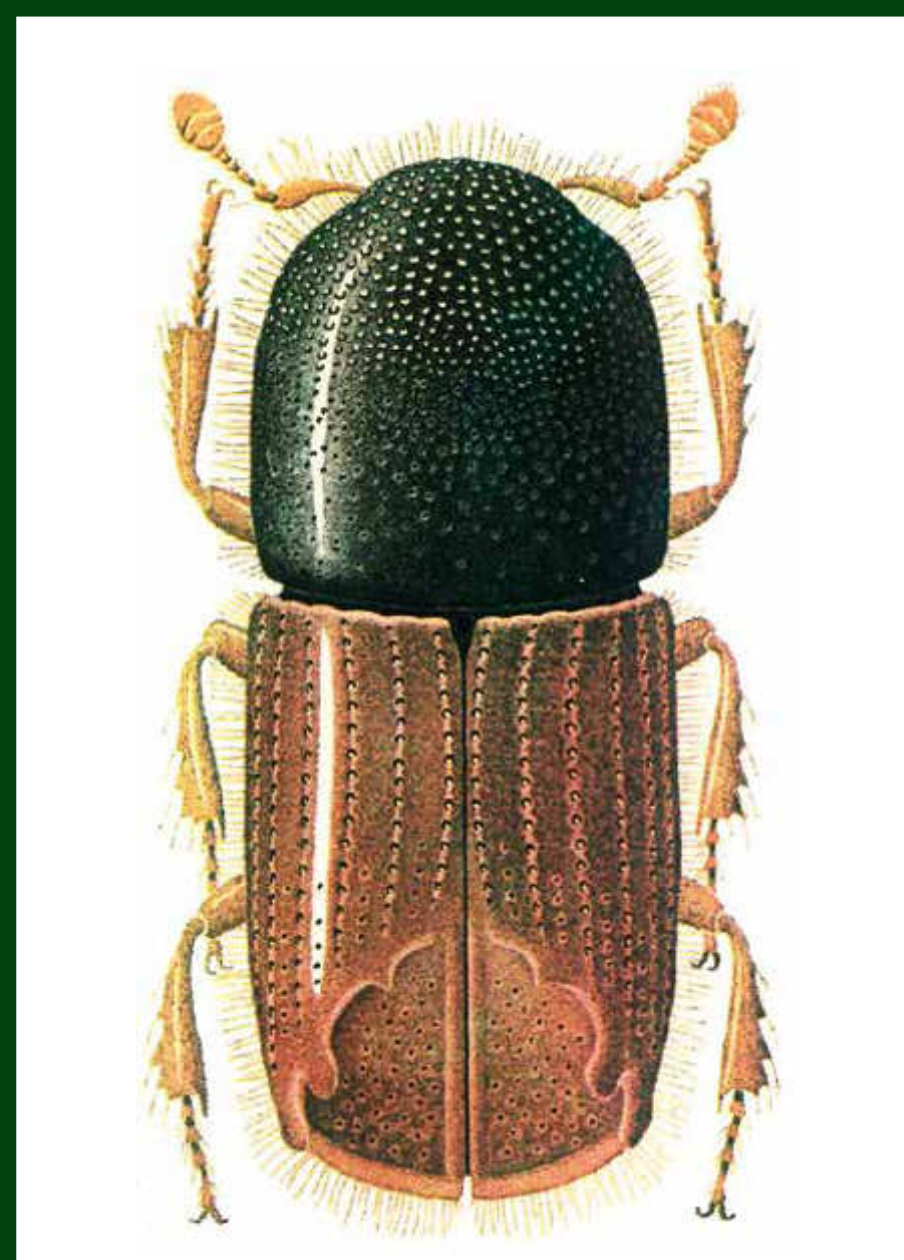
V základním členění si můžeme škodlivé činitele rozdělit na neživé (abiotické) vlivy a živé (biotické) organismy.

Abiotická poškození: vítr (zlomy, vývraty), lesní požáry (korunové, povrchové, podzemní), sucho, záplavy a zamokření, mraz (poškození letorostů, mrazové trhliny).

Biotičtí škůdci: plísňe, houby (václavka obecná, pevník krvavějící, troudnatec kopytovitý), hmyz (lýkožrout smrkový, l. lesklý, bekyně mniška, klikoroh borový), lesní zvěř, člověk.



Václavka obecná (*Armillaria mellea*), rhizomorfy pod kůrou pařezu



Lýkožrout smrkový (*Ips typographus*)



Požerak Lýkožrouta smrkového



Feromonový lapač



Zimní ohryz jelení zvěř

Václavka obecná (*Armillaria mellea*)

Dřevokazná houba, která poškozuje lesní porosty od mlázin až po mýtní porosty. Charakteristikou dlouhodobého napadení stromů je lahvicovitě ztloustnutí oddenkových částí kmenů. Plodnice se objevují zpravidla koncem září a v říjnu. Pod kůrou napadených stromů se objevuje bílé blanité podhoubí papírovité konzistence (*syrrociium*) či hnědé provazcovité útvary (rhizomorfy). Je velice významným saprofytickým druhem a způsobuje dekompozici dřevních substrátů avšak současně je i parazitem živých dřevin. Nejvýrazněji se jejich škodlivá činnost projevuje v porostech na hranici svého ekologického optima, které jsou náchylné na vlivy klimatické a na další biotické poškození (lýkožrout).



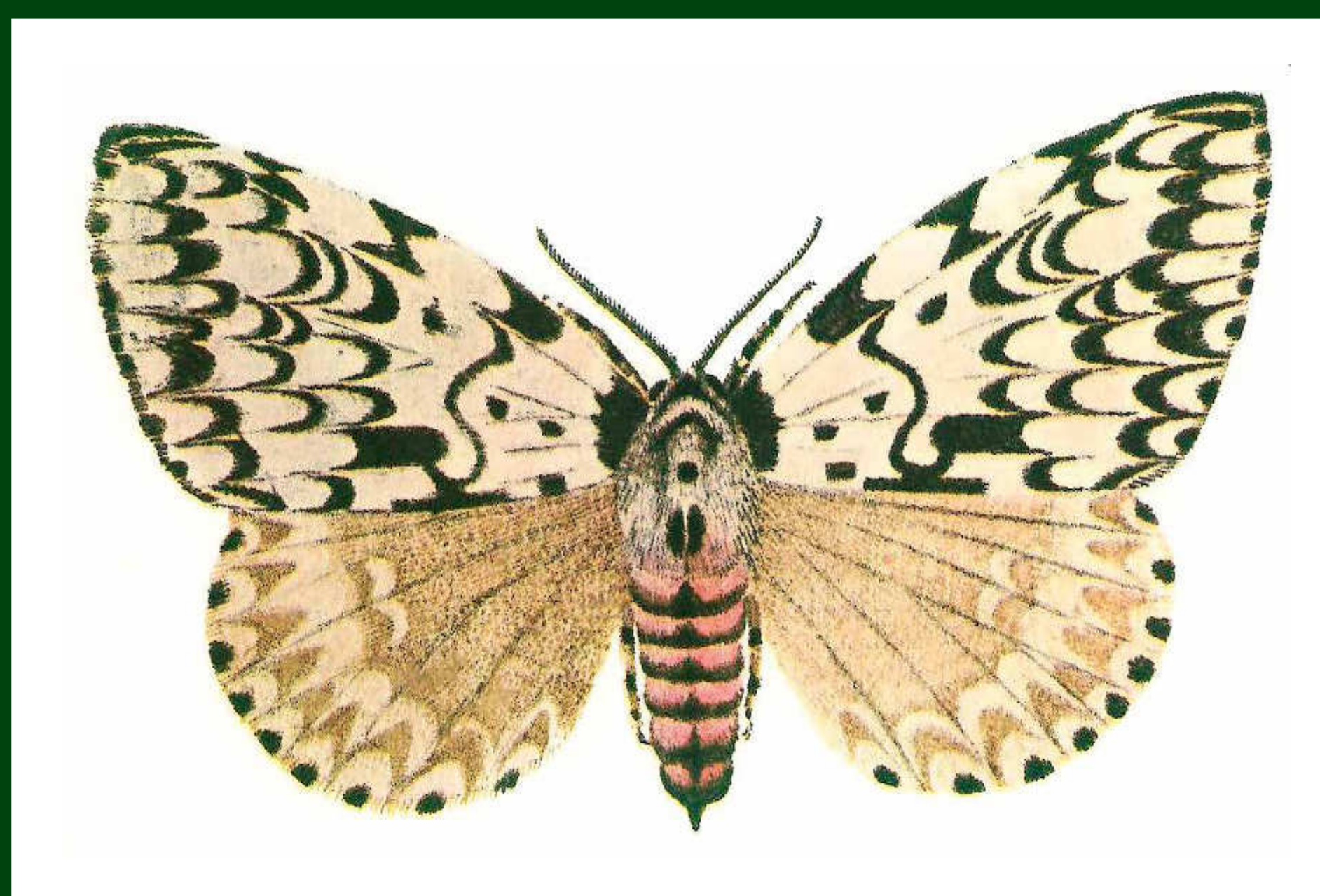
Pevník krvavějící (*Stereum sanguinolentum*)

Pevník krvavějící (*Stereum sanguinolentum*)

Dřevokazná houba, běžně rozšířená na odumřelém dřevě. Je nejhojnější houbou na poraněných kmenů, zejména po škodách způsobených zvěří. Plodnice vyrůstají téměř po celý rok, jsou ploše rozložené. Čerstvé plodnice po poranění za vlhka rychle krvavě červenají a postupně hnědnou. Podhoubí rozkládá dřevo jehličnanů světle okrově až hnědě zbarvenou hnilobou, na povrchu kmenů se často silně roní pryskyřice.

Lýkožrout smrkový (*Ips typographus*)

Černohnědý, 4–4,5 mm velký, válcovitý brouk. Je to významný škůdce našich lesů. Nejčastěji se přemnožuje ve stejnověkých a stejnorodých porostech smrku ve stáří nad 60 let, v polohách nad 600 m n. m. Poškozuje lýko stromů, které následně chřadnou, až odumírají. Mezi příznaky patří drtinky na šupinách kůry okolo závrtových otvorů, žloutnutí a rezivění jehlic, výrony pryskyřice na kmenech a odlupování kůry s charakteristickým požerkem. V základním stavu napadá převážně poškozené a oslabené stromy (větrné, sněhové polomy, stromy napadené hnilobou, trpící suchem či naopak zamokřením). Mezi základní obranná opatření proti tomuto škůdci patří čistota lesa a likvidace dřeva atraktivního pro nálet lýkožrouta. Dále pak včasná asanace stromů s jeho živými stádii a odchyt brouků pomocí feromonových lapačů (plastová či plechová odchyťová zařízení s agregačním feromonem lákajícím lýkožrouta) nebo lapáků (pokácený zdravý smrk přikrytý větvemi).



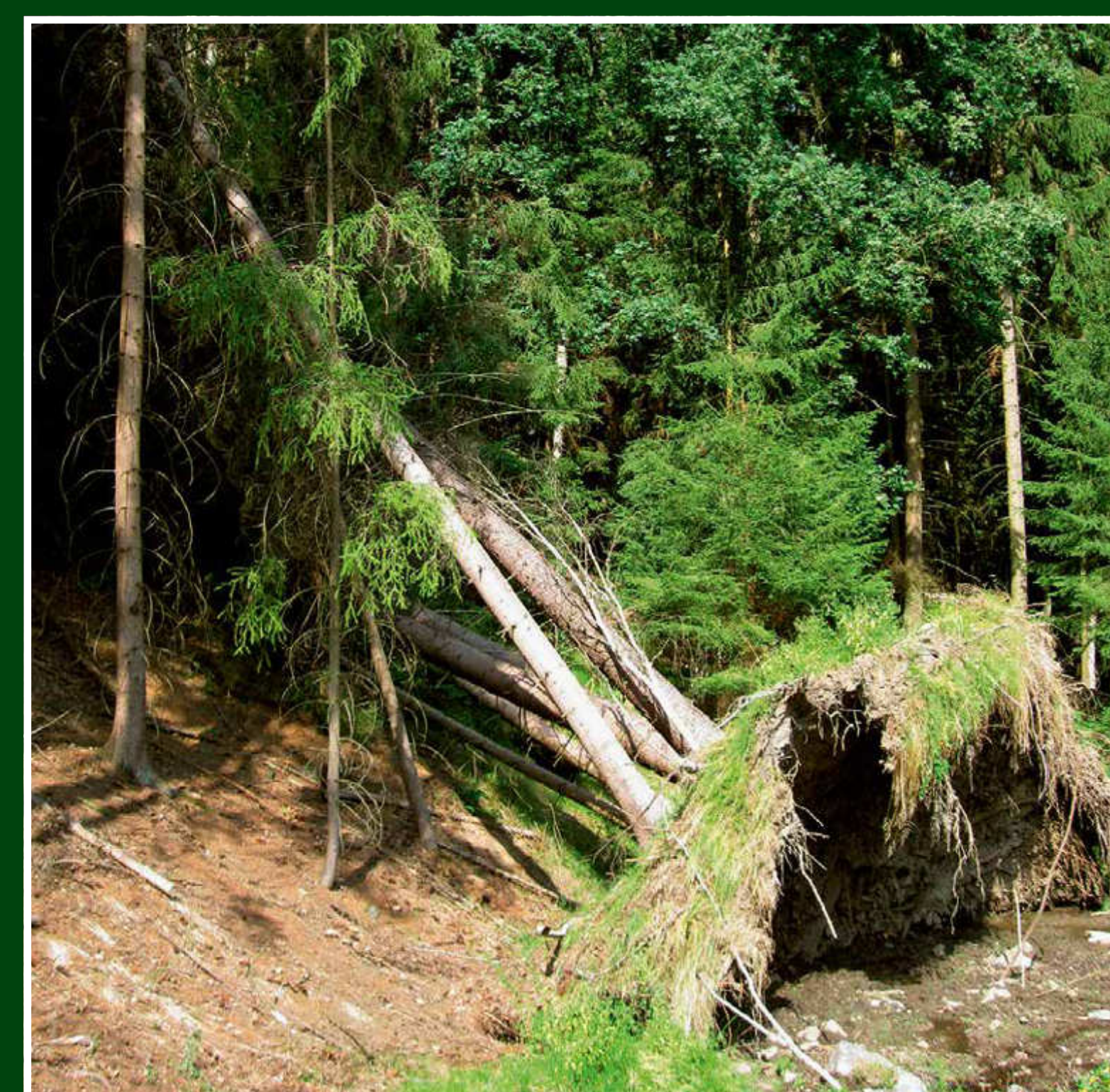
Bekyně mniška (*Lymantria monacha*)

Bekyně mniška (*Lymantria monacha*)

Je to drobný motýl se špinavě bílými předními a šedohnědými zadními křídly. Samička má rozpětí křídel 45–65 mm a pilovitá tykadla, sameček má rozpětí 32–45 mm a hřebovitá tykadla. Poškozuje především stejnověké a stejnorodé smrkové porosty středního stáří (40 až 60 let), kde může způsobovat významné škody. Mezi její hostitele však patří také borovice, modřín, buk a některé další listnáče. Žír housenek začíná hned po vyrašení nových výhonů až do počátku července, kdy se housenky kuklí. V postižených porostech způsobuje holožír jehlic, na které reagují jehličnaté dřeviny velmi těžce. Smrk při ztrátě jehlicí 70 až 80 % hyne. V suchých letech smrky odumírají i při slabším žíru a i při menší ztrátě jehlicí se postižené stromy dlouho zotavují.

Škody způsobené zvěří

Zvěř poškozuje dřeviny několika způsoby. Okusem pupenů a letorostů, ohryzem a loupáním kmenů, oděrem kůry, vytloukáním paroží, vytahováním a zašlapáváním sazenic a žírem plodů semen lesních dřevin. Z toho zřejmě největší jsou škody loupáním, kdy dochází ke strhávání pruhů s lýkem (v letním období), a ohryzem (v zimním období). Toto poškození stromy těžko zacelují. Dochází k poškození, které stromy těžko zavalují. Způsobují je převážně zvěř jelení a mufloní. Takto poškozené stromy jsou často infikované dřevokaznými houbami (především pevníkem krvavějícím), které urychlují jejich úhyn a později jsou lámány sněhem nebo větrem.



Vývraty

Text: archiv Lesy ČR, s. p.
Zpracování: Kolář & Kutálek grafické studio

