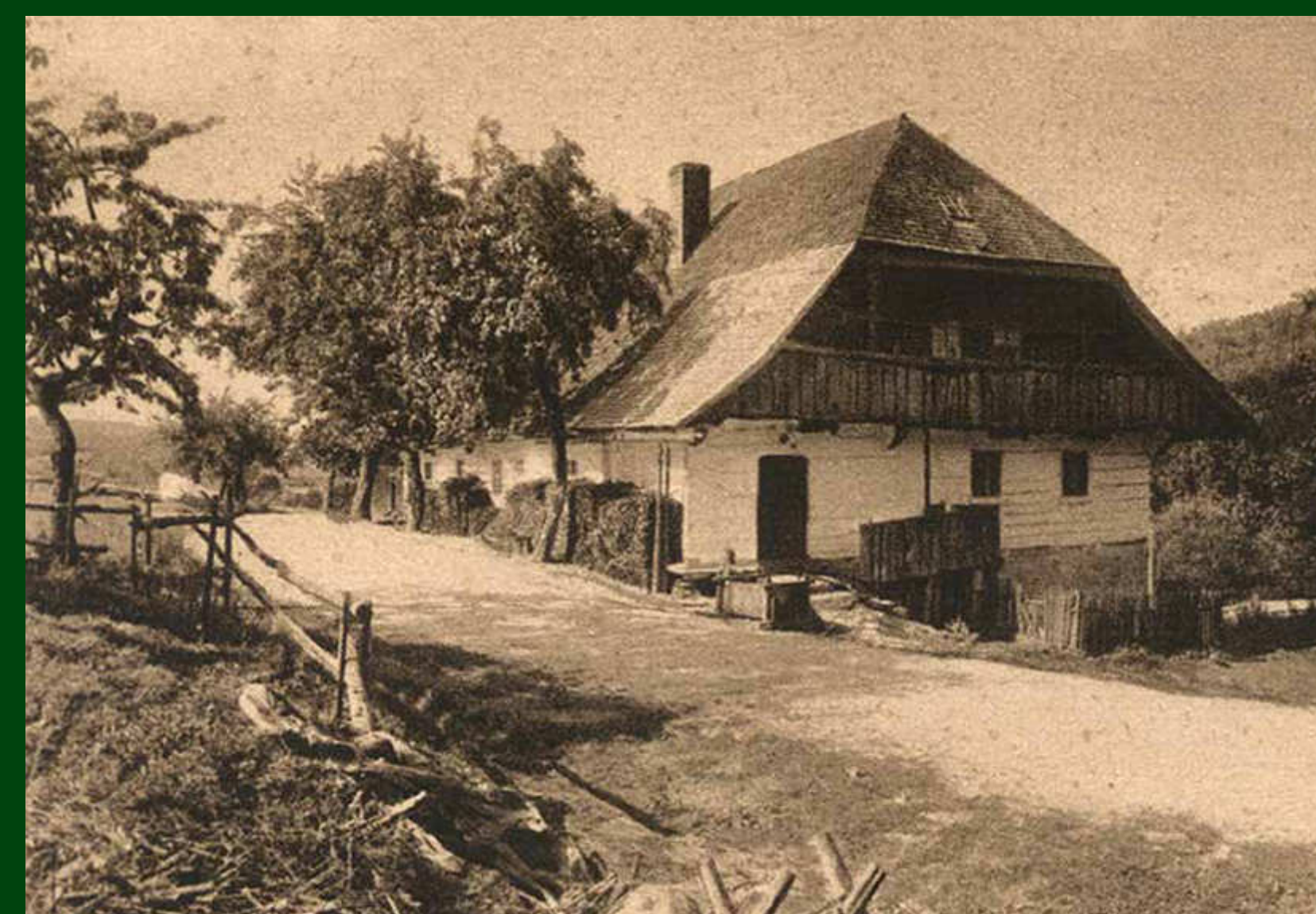




Praha 1617, císař Matyáš potvrzuje, že se Králováci vykopuli ze zástavy za 5000 kop grošů míšeňských, Archiv města Kašperské Hory, inv. č. 40, L40



Královácký dvůr, Hamry, SOKA klatovy

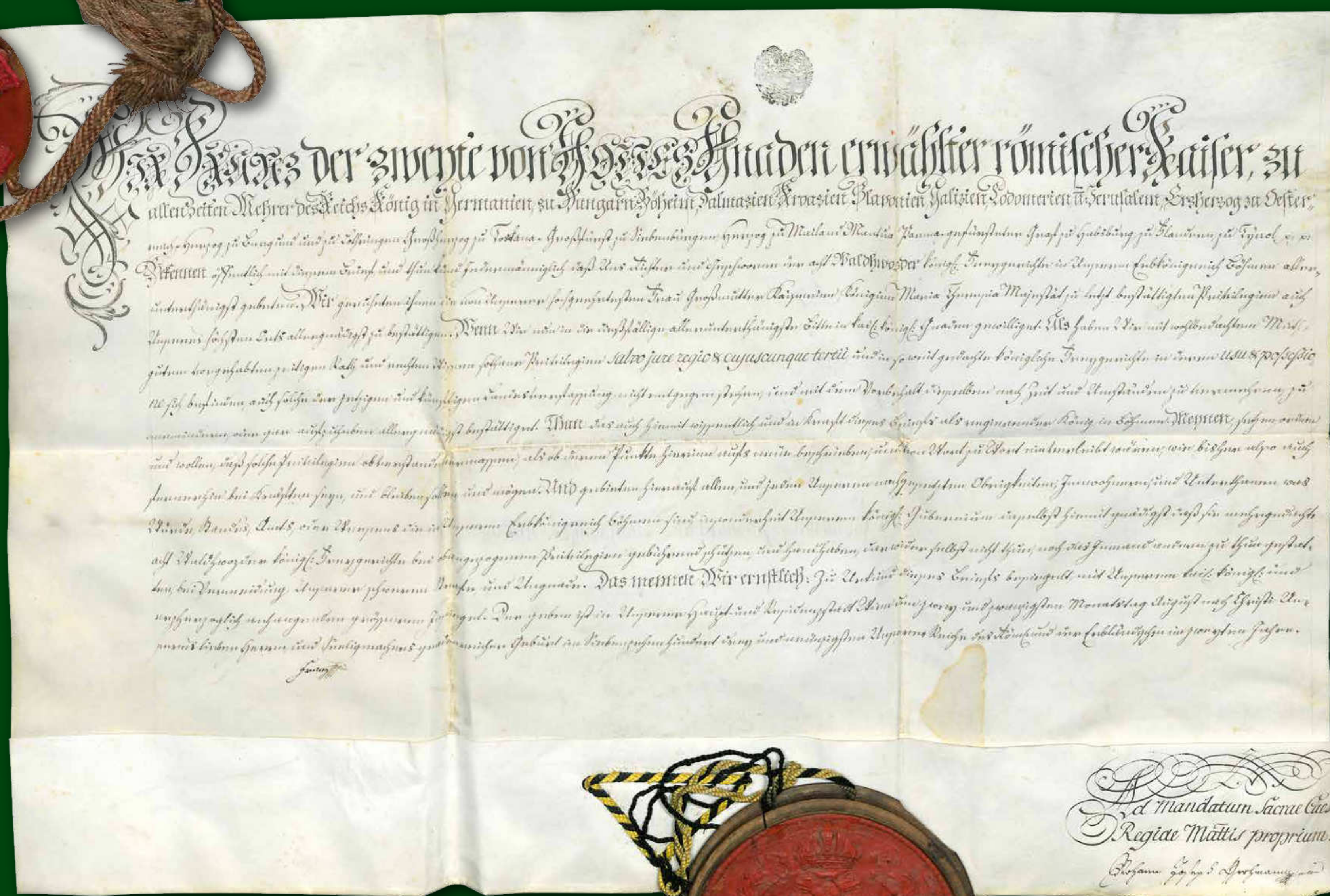
vrchnostenského souhlasu a vykonávat nižší správu prostřednictvím vrchního rychtáře (*Oberrichter*). S ohledem na sousedství s Domažlickem se občas v literatuře objevuje ještě další výsada Králováků, totiž ostraha zemské hranice na stejný způsob jako Chodové. Historická skutečnost je však taková, že tuto povinnost nikdy nevykonávali. Pouze na začátku 19. století se v souvislosti s nebezpečím vpádu francouzských vojsk do Čech uvažovalo, že by se Králováci aktivně zapojili do ostrahy hranice a posloužili k obraně hraničních průsmyků (zemských bran).

Se střídáním vrchností a rozvojem pozdně feudálního velkostatku vznikaly pokusy tyto svobody omezovat. Králováci se však vždy dokázali ohradit. Svědkem těchto dlouholetých právních příj je soubor králováckých privilegií, jejichž řadu zahajuje listina císaře Matyáše z roku 1617.

Text: PhDr. Jan Lhoták
Zpracování: Kolář & Kutálek grafické studio



Osídlování Královského hvozdu probíhalo vzhledem k extrémním přírodním podmínkám pozvolna. Starší dějepisci předpokládali, že území bylo kolonizováno již v 11. století a dávali ho do souvislosti s legendární bitvou u Brůdku (1040), v níž knížecí vojsko Břetislava I. porazilo německého císaře Jindřicha III. Účast obyvatel Královského hvozdu – Králováků (*künische Freibauern, Freisassen*) – však stejně jako místo bitvy vzaly brzy za své. Ve skutečnosti drsnou přírodu osidlovali teprve od vrcholného středověku hamerníci a vápeníci podél vodních toků (pozdější Hamry, Železná Ruda). Kolonizaci na sebe vázaly počátku především dálkové komunikace, které šumavský hřbet protínaly a po kterých od středověku probíhal čilý obchodní ruch. Od západu to byla tzv. Německá stezka z Nýrska do Neukirchen bei Hl. Blut, Vintřítova stezka přes Hartmanice do Zwieslu a konečně nejzápadnější větev Zlaté stezky ze Sušice do Pasova. Intenzivnější příliv obyvatelstva nastal až v 16. století a pozvolna pokračoval neztenčenou měrou až do 20. století. Jazykově se jednalo především o Němce (často z Bavor), pouze nejjihnější královácká rychta Stachy, vysunutá více do šumavského podhůří, podléhala kolonizaci české. Díky své odlehlosti se v mluvě stašských obyvatel zachovaly některé jinde již zaniklé prvky jihozápadočeských nářečí, společně kupř. s Chody. Odlišný původ Králováků oproti obyvatelstvu šumavského podhůří stál u vzniku některých svérázných etnografických projevů. U německých obyvatel to kromě některých dílčích odlišností ve způsobu obdělávání půdy a používaného zemědělského nářadí byla především tzv. umrlčí prkna, na kterých leželi zemřelí před uložením do hrobu. Na památku zesnulých se prkna posléze ozdobila textem s údaji o nebožtíkovi a osazovala při veřejných cestách, kde jim kolemjdoucí věnovali modlitbu. Aby byl život v horách pro nové příchozí vůbec snesitelný, udělovaly se Královákům nejrůznější právní výhody (*privilegia*), které byly u ostatních poddaných v níže položených oblastech nemyslitelné. Nevytvářely z nich svobodníky, ale privilegované poddané, kteří byli na své výsadní postavení patřičně hrdí. V pozdějších letech Králováci dokonce používali znak (vzhledem ke svému zeměpanskému původu českého lva ve skoku) s nápisovou páskou „*Niemand's Herr und Niemand's Knecht, das ist Künisch Bauern Recht*“ (ničí pán a ničí pacholek, to je právo Králováků). Budeme-li ve výčtu výsad konkrétní, nemuseli obyvatelé Královského hvozdu robotovat (na území neexistovaly panské dvory), důsledkem nedostatku luk a pastvin mohli pást svůj dobytek v rozsáhlých panských lesích, mohli vykonávat čížbu a rybolov, ženit se a prodávat nemovitosti bez potřeby



Vídeň 1793, císař František II. potvrzuje Královákům privilegia již potvrzená Marií Terezií, Archiv obce Javorná, inv. č. 5, L5

